

도시재생사업 네트워크 및 거버넌스 구축 사례연구: 파주시 상권진흥센터를 중심으로*

전 광 섭**

국문요약

인구감소, 경기침체, 전통시장의 몰락 등은 최근 우리나라 대부분 지자체의 공통적 이슈라고 할 수 있으며, 이러한 문제해결을 위한 다양한 학술적 연구가 이루어지고 있다. 특히, 도시재생 측면에서 전통시장 활성화는 지역활성화의 중요한 하나의 축이며 거버넌스 체계구축이 매우 중요하다. 본 연구는 이론적 배경, 전통시장 활성화, 거버넌스 및 거버넌스 체계 사례를 조사하고 파주시의 전통시장 활성화에 대한 설문조사와 도시재생 거버넌스 체계에 대한 분석을 실시하였다. 현재 전통시장 활성화는 지역성에 기반한 특성반영, 사회문화적 발전, 지역공동체 의식 함양을 기본방향으로 하고 있다. 도시재생에서 다수의 이해관계자가 참여하는 거버넌스 특징 중의 하나는 도시재생지원센터라는 중간지원조직을 구축하는 것이다. 사례조사 결과 중간지원조직은 매년 계속 증가하고 있으며, 그들의 활동성도가 도시재생 성공의 중요한 역할을 담당하고 있었다. 그리고 파주시 전통시장 활성화를 위한 상인 및 주민 설문조사를 실시하고, 거버넌스 체계구축을 위해 주요 이해관계자인 지자체, 상권진흥센터, 상권진흥협의회, 상인 기획단 등에 관하여 조사분석을 실시하였다. 또한, 기존 전통시장 활성화를 도시재생 사업과 연계도를 조사·분석하였다. 그 결과 파주시의 상권진흥을 위한 방안으로서 지역주민 단체와의 네트워크 구축, 지역기업과 연계한 상권활성화, 상권진흥에서 도시재생으로의 확대를 제언하였다.

주제어: 전통시장, 도시재생, 거버넌스체계, 상권활성화, 파주시

I. 서론

지역 활성화를 위한 수단으로 전통시장을 육성하기 위해서는, 시장의 공간을 인간의 삶을 담고 있는 장소로 바라볼 필요가 있다. 이러한 개념의 전통시장은 오랫동안 지역 커뮤니티의 중심 장소, 지역의 이야기를 담은 문화의 장소, 그리고 지역경제의 중심 장소로서 그 역할을 담당해왔다. 이러한 관점에서 전통시장은 지역공동체 활성화·지역문화 활성화·지역경제 활성화를 도모하는 장소로서 의미가 있다고 할 수 있다.

본 연구에서는 전통시장을 파주시의 금촌통일시장을 사례연구 대상지로 선정하였다. 본 사업

* 본 연구는 파주시 상권진흥센터 네트워크 및 거버넌스 구축 연구내용을 수정·보완하였음

** 주저자

지인, 파주 금촌통일상권 상권진흥은 금촌전통시장 및 주변 상점가 일대를 상권진흥구역으로 지정해 파주의 지리적 특징인 '평화 통일'을 주제로 특화골목길 조성, 경관조명 사업 및 경의중앙선을 활용한 안보관광 및 통일동산관광특구와 금촌통일상권을 연계한 활성화를 추진하고 있다. 특히, 파주시는 코로나19발생으로 심각한 경기 침체를 겪고 있는 금촌 통일 상권에 매우 적절한 사업이며, 내실 있는 사업 수행을 통해 지역경제 활성화를 도모하고 경기도 대표 명품시장의 명성을 얻도록 적극적으로 지원을 약속하였다. 이에 따라 파주시는 경기도시장상권진흥원과 함께 '파주시 상권진흥센터'를 설립하였다. 파주시 상권진흥센터의 핵심 업무는 '경기도형 상권진흥구역 지정사업'관련 업무를 수행하는 것이며, 파주시, 상인인, 지역 주민 간의 중간지원조직의 역할을 수행하는 것이다. 특히, 파주시 상권진흥센터는 신생 조직으로서 전통시장 및 상점가의 골목상권을 활성화와 나아가 도시재생 뉴딜사업을 위한 역할을 수행하기 위해서는 네트워크와 거버넌스체계 구축이 필수적이다. 네트워크와 거버넌스체계 구축은 지방분권의 가속화에 따른 지역문제에 대한 주민 참여는 그 어느 때보다 강조되고 있는 추세이며, 지역의 문제에 대해 주민들이 다양한 의견을 제시하고 그들의 역량을 총화시켜 발전의 모멘텀을 마련하며 이를 통해 지속가능한 발전을 도모하는 것이 더욱 요구되기 때문이다. 향후 추진하게될 도시재생 사업의 취지가 지자체 주도 방식의 지양하고 사업에 참여하는 다양한 주체의 참여를 통한 문제를 해결하려는 노력을 적극 지원하겠다는 것이 정부의 방침이다. 따라서 본 연구는 상권활성화 사업을 수행하는 파주시 상권진흥센터가 향후 추진해야할 도시재생에 관하여 이론적 논의, 사례분석 등을 통해 적절한 대안을 찾고 네트워크 및 거버넌스 구축을 위한 방안 마련을 그 목적으로 한다.

II. 선행연구 및 이론적 배경

1. 선행연구

1) 전통시장 활성화

전통시장 활성화와 관련된 연구로는 전통시장의 활성화 방안, 전통시장 지원에 따른 타당성, 전통시장 성과에 긍정적인 영향 요소 파악, 전통시장의 침체 및 어려움 해결과제 등으로 고호석(2019)은 기존의 전통시장 관련 정책들을 평가하고 그에 따른 문제점 분석 및 전략 방안을 제안하였으며 허정옥, 이동철(2004)은 서귀포시 전통시장 활성화 방안으로 시장경쟁력을 높이는 것을 제안하였는데 이를 위해서는 공동구매나 공동마케팅 전략추진 및 지역주민과 관광객이 함께 참여하는 축제 등 이벤트 개최와 전통 시장의 야간 관광 명소화 등 시장 특성화 전략을 제시하였다.

이민우(2005)는 유통환경변화에 따른 침체된 전통시장의 활성화를 위하여 경영·마케팅 등 운영 측면에서 소비자의 점포선택 행동에 영향을 미치는 요인을 중심으로 실증분석한 결과 전통시장은 연령별·직업별로 소비자를 세분화하여 주요 고객을 대상으로 마케팅 전략에 집중할 것을 제안하였

다. 이철규(2007)는 정부 지원제도를 중심으로 전통시장 활성화에 대한 방안을 제시하였는데 우선 시설 현대화 및 경영현대화 등 다양한 가능성을 고려할 수 있으나, 시장의 활성화 가능성과 시장의 물리적 기반 시설 등에 대한 평가를 통하여 전통시장 활성화 대안으로서 전통시장의 현재 잠재력을 먼저 정확히 파악하는 일이 중요하다고 주장하였다. 김도형(2013)은 전통시장의 문제점을 해결하기 위해서는 전통시장은 상업적 기능만이 아닌 사회적·문화적 기능도 중요하기 때문에 내부고객과 외부고객을 나누어 접근하여야 하는데 우선, 내부고객인 지역주민에게는 문화적 중심 장소이자 커뮤니티 공간의 역할을 해야 하며, 외부고객인 외부 소비자들에게는 전통시장을 특화된 이색적인 체험을 할 수 있는 장소로 인식되도록 노력해야 한다고 주장하였다. 이덕훈, 이영석(2013)은 정부의 지원 정책으로 인하여 전통시장이 질적·양적으로 크게 성장할 수 있었으나 아직도 미흡한 점과 한계점이 있음을 지적하면서, 이에 대한 대안으로서 해외정책 사례를 통하여 경쟁력을 갖춘 전통시장 활성화 방안을 제시하였다. 안미경, 이원제(2018)는 이미 일정부분 시설 현대화가 진행된 전통시장에서 더 이상의 시설현대화에 투자하기보다는 소비자들의 의식을 향상시킬 수 있는 시장경영혁신에 대한 지원정책이 더 필요하다고 지적하였다. 또한 서정석(2019)은 대형점 의무휴무제와 대형점보조금은 대형점과 전통시장 모두를 위한 진흥효과가 없는 것으로 확인되었다. 이뿐만 아니라 오히려 어떤 경우는 전통시장 활성화 및 지원정책이 오히려 부작용을 초래한다고 하였다.

2) 도시재생사업 네트워크

Ansell & Gash(2008)는 협력적 거버넌스라는 용어를 하나 또는 그 이상의 공공기관이 공식적이고 의견일치를 추구하고 의도적으로 이루어지는 집합적 의사결정과 집행과정에서 민간부문의 이해관계자와의 직접적 상호작용을 통하여 공공문제를 해결하는 것이라고 정의함으로써 공공기관이 반드시 참여하는 것을 네트워크 거버넌스의 조건으로 설정하였다. 이명석(2010)은 협력적 거버넌스의 정의를 참고하여 공공기관이 반드시 주도하는 것은 아니며 의견일치를 추구하지 않는 협력도 네트워크 거버넌스에 포함시켰다. Rhodes(1997)은 공공기관의 역할을 기준으로 자발적 네트워크와 비자발적 네트워크로 나누는데 자발적 네트워크 거버넌스의 경우 정부는 네트워크에 대한 통제권을 갖지 못하는 다양한 행위자들 중 하나일 뿐이고 비자발적 네트워크 거버넌스에서는 정부가 다양한 정보와 자원을 가진 행위자들의 상호작용을 촉진하는 역할을 한다고 주장하였다. 한편 자발적 네트워크 거버넌스와 관련된 연구로는 거버넌스연구회(2002)가 자발적 네트워크 거버넌스를 상호의존성, 공유된 목적, 자원교환, 행위주체간의 신뢰, 게임의 규칙, 국가로부터의 자율성으로 특징지워지는 조직간의 자발적 네트워크로 정의하였고, 원구환(2001)은 공공부문과 민간부문 그리고 시민사회의 조직들이 자발적으로 상호의존 및 협력하는 통치방식 혹은 네트워크 체계를 자발적 네트워크 거버넌스라고 정의하였다. 홍성만(2004)은 중앙정부, 지방정부, 시민사회단체, 지역주민들을 포함하는 각 행위자들이 자발적으로 상호협력에 바탕을 둔 문제해결 방식이라고 정의하였다. Tang & Mazmanian (2008)은 한 조직이나 공공부문만으로는 쉽게 다뤄질 수 없는 공공정책 문제에 대해 여러 가지 부문에 속한 조직들이 공동의 노력, 상호기대, 자발적 참여에 기반을 두고 공공으로 협의하

여 부문간 조직체제를 조직하고 운영하는 전과정이라 설명하였다. 비자발적 네트워크 거버넌스는 네트워크 초기 형성단계에서 공공부문의 역할을 강조하는 것으로 정부조직이 네트워크 조직에 있어서 주도적인 역할을 맡고 네트워크에 필요한 행위자를 참여시켜 문제를 해결하고 책임의 분배를 맡는 것을 의미한다. 이와 관련하여 Ansell & Gash(2008)는 하나 혹은 그 이상의 공공기관이 공식적이고 의견일치를 추구하고 의도적으로 이루어지는 집합적 의사결정과 집행과정에서 민간부문의 이해관계자와의 직접적 상호작용을 통하여 공공문제를 해결하는 것이라고 정의 하였다.

2. 이론적 배경

1) 상권 및 상권진흥

“전통시장”이란 자연발생적으로 또는 사회적·경제적 필요에 따라 조성되고, 상품이나 용역의 거래가 상호신뢰에 기초해 주로 전통적인 방식으로 이루어지는 장소로서 다음의 요건을 모두 충족한다고 특별자치시장·특별자치도지사·시장·군수·구청장이 인정하는 곳(「전통시장 및 상점가 육성을 위한 특별법」 제2조제1호)이다.

첫째, 해당 구역 및 건물에 대통령령으로 정하는 수 이상의 점포가 밀집한 곳일 것, 둘째, 「유통산업발전법 시행령」 제2조에 따른 용역제공 장소의 범위에 해당하는 점포수가 전체 점포수의 2분의 1 미만일 것, 셋째, 그 밖에 대통령령으로 정하는 기준에 맞을 것이다. “상점가”란 일정 범위의 가로(街路) 또는 지하도에 대통령령으로 정하는 수 이상의 도매점포·소매점포 또는 용역점포가 밀집하여 있는 지구(「전통시장 및 상점가 육성을 위한 특별법」 제2조제2호, 「유통산업발전법」 제2조제7호). “골목형상점가”란 에 따른 소상공인이 운영하는 점포가 대통령령으로 정하는 수준으로 밀집하여 있는 구역 중 특별자치도·특별자치시·시·군·구의 조례로 정하는 곳(「전통시장 및 상점가 육성을 위한 특별법」 제2조제2의2호). “소상공인”이란 「중소기업기본법」 제2조제2항에 따른 소기업(小企業) 중에서 ‘상시 근로자 수가 10명 미만’이고, ‘업종별 상시 근로자 수 등이 대통령령으로 정하는 기준’을 모두 충족한 자(「소상공인기본법」 제2조)이다.

또한 중소벤처기업부장관은 유통산업시책의 기본방향과 연계해 다음의 사항이 포함된 시장의 활성화를 위한 기본계획을 관계 중앙행정기관의 장 및 특별시장·광역시장·도지사 또는 특별자치도지사와 협의해 3년마다 수립·시행해야 한다(「전통시장 및 상점가 육성을 위한 특별법」 제5조제1항). 첫째, 시장의 활성화를 위한 기본 방향 및 정책에 관한 사항, 둘째, 주요 사업의 추진에 관한 사항, 셋째, 재원의 조달 및 운용에 관한 사항, 넷째, 상인조직의 육성에 관한 사항, 다섯째, 그 밖에 시장의 활성화를 위해 필요하다고 인정되는 사항 등이다. 또한 시·도지사는 기본계획 및 시장의 활성화 추진계획을 반영한 지원계획을 수립·시행해야 함(「전통시장 및 상점가 육성을 위한 특별법」 제6조제1항). 시장·군수·구청장은 기본계획을 원활하게 추진하기 위하여 다음의 사항이 포함된 시장의 활성화 추진계획을 시·도지사와 협의하여 수립·시행하여야 한다(「전통시장 및 상점가 육성을 위한 특별법」 제7조제1항). 첫째, 지역추진계획의 연차별 시행에 관한 사항, 둘째,

도시계획과 연계한 시장의 활성화 방향에 관한 사항, 셋째, 시장의 육성계획에 관한 사항, 넷째, 시장에 대한 주요 지원사업에 관한 사항, 다섯째, 시장의 활성화에 필요한 자원 확보 방안에 관한 사항, 여섯째, 시장 및 상점가의 안전시설물 관리 및 개선에 관한 사항, 일곱째, 그 밖에 중소벤처기업부장관이 요청한 사항 등이다.

2) 거버넌스(Governance)와 주민참여(citizen participation) 및 네트워크 거버넌스

거버넌스는 1980년대 초 영국의 학계에서 처음 연구가 시작 하여 영국의 정책결정시스템에서 확산되었으며, 현재 OECD 국가 대부분이 도입하고 있다. 특히, 지금은 사회과학에서 뿐만 아니라 정책시스템의 개선을 위하여 실무현장에서도 널리 활용되고 있는데 다만, 일부 학자들은 '국정관리'로 번역하기도 하고, 일본처럼 '협치(協治)'라고 일컫는 경우도 있으나 '거버넌스'를 그대로 번역하지 않고 사용하여 일반용어화 되고 있다. 그러나 국정관리라는 용어는 거버넌스 자체에 국가라는 단위를 상정하고 있기 때문에 거버넌스가 내포하고 있는 핵심적인 요소 속에 국가라고 하는 단위가 함축되어 있지는 않으며 현실적으로도 로컬(local) 거버넌스, 스쿨(school) 거버넌스, 산업(industrial) 거버넌스 등의 용어가 사용되고 있는 점을 볼 때 국정관리라는 표현은 부적절하다고 할 수 있다. 최근의 거버넌스에 대한 개념화는 정부 및 비정부 기관들의 새로운 상호의존성, 새로운 집단행동, 정치활동의 장으로서 국가 또는 지방정부가 가진 중요성에 대한 가정의 상실 등에 기반하고 있다. 거버넌스의 관점은 민간부문과 공공부문의 활동 사이에 있는 불분명한 경계를 이론화하고 권력, 의사결정 및 기관끼리의 상호작용에 관한 중요한 문제를 제기한다. 또한 다양한 행위자 및 기관들이 자원과 기술들을 사용하여 어떻게 복잡한 정책결정의망 속으로 기여하게 하는가와 그렇게 하는 과정 에서 정부의 의미가 어떻게 변화되고 있는가 하는 점들을 강조한다. 거버넌스는 한마디로 정의하긴 힘들지만, 과거처럼 관료들이 일방적, 수직적으로 의사결정을 행하는 것이 아니라 제도화된 정책커뮤니티(policy community) 내의 이해관계자들(stakeholders) - 국가기관, 지방자치단체, 시민 단체, 일반 시민, 직능단체 등 - 을 정책과정에 참여시켜서 문제를 해결하고 책임을 지게 하는 공공의사결정의 한 형태라고 할 수 있다. 이러한 개념은 공공의사결정이 더 이상 계층적으로 조직화된 관료제에 달려 있는 것이 아니라 다양한 지역수준(국가적, 광역적, 지역적 수준 등)의 정책네트워크 내에 있는 여러 행위 주체들 사이의 상호관계 속에서 일어난다는 점을 강조하고 있다. 1980년대부터 거버넌스 개념이 본격적으로 등장한 배경은 다음과 같다. 첫째, 정책의 영향을 받는 민간부문이 공공정책에 관여하려는 강력한 요구, 둘째, 후기 관료국가(post-bureaucratic state)로의 이동, 셋째, 정책의 성공적인 집행을 위한 담보 등이 현상에 있다.

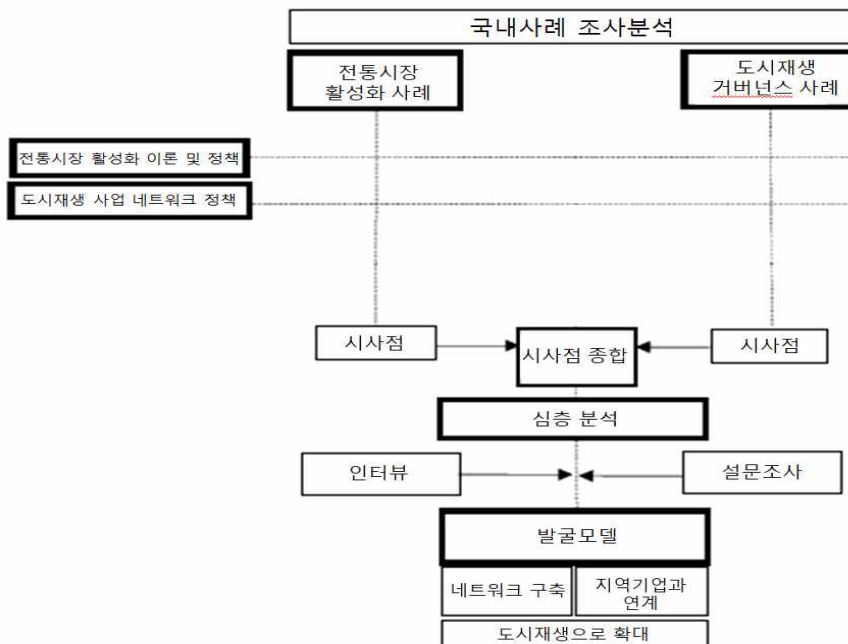
거버넌스란 주민참여가 정책 과정에 주민들의 참여를 제도화한다는 점에서는 유사하다고 할 수 있지만, 다음과 같은 측면에서 구분될 수 있다. 첫째, 구성주체 면에서 다르다. 주민참여는 정책의 영향을 직접 받는 주민들을 참여시키는 반면, 거버넌스는 정책의 직접 대상자들 - 가령, 주민 - 뿐만 아니라 정책의 네트워크 내에 있는 이해관계자들을 종합적으로 확인하고 이들을 정책과정에 참여시키기 때문에 참여범위가 훨씬 넓다고 할 수 있다. 이 참여자 속에는 정책을 주도하는 유사한

국가기관들(중앙기관 또는 지방자치단체), 시민단체, 직접적인 정책대상자, 민간단체 등이 하나의 제도화된 네트워크 속에서 정책의 전 과정에 참여하며 구속력 있는 결정을 하게 되는데 특히, 민간 시민단체(NGO)들을 참여시켜서 중립적인 입장에서 갈등을 조정하기 위한 중재자의 역할을 수행할 수 있도록 하는 점도 차이가 난다고 할 수 있다. 둘째, 주민이 수동적인 입장에서 정책과정에 참여하는 것이 아니라 여러 이해관계자들 중의 하나로 대등한 입장에서 참여한다. 셋째, 정책의 이해관계자들이 하나의 네트워크 속에서 제도적으로 움직이며 이들의 의사가 대등하게 관리된다. 넷째, 행위주체들은 하나의 파트너십을 형성하여 공동으로 문제를 해결하고 책임을 진다는 것이다.

다른 관점에서 네트워크 거버넌스는 복잡하고 다양한 현대사회의 공공문제 해결에 필요한 자원과 정보를 어느 한 기관이나 조직이 독점하고 있지 않기 때문에 다양한 행위자들이 네트워크를 구성하여 협력을 통해 문제를 해결하는 과정이다. 다음과 같은 다양한 정의를 통해서 네트워크 거버넌스의 개념을 이해할 수 있을 것이다. Agranoff & McGuire(2001)은 단일 조직에 의해서는 성취하기 어렵거나 성취할 수 없는 문제해결을 위한 다조직적 협의라고 정의하였고 Verweij et al.(2013)은 정부, 시장, 시민사회 행위자들 간에 존재하는 관계망을 통해서 발생하는 공공정책 개발과 집행이라고 정의하였다. 즉 네트워크 거버넌스의 중요한 특징은 다양한 기관, 조직 또는 행위자들이 상호작용의 구조를 기반으로 하여 문제를 해결하는 것이며 이러한 점이 네트워크 거버넌스의 본질이라고 볼 수 있다.

3. 연구 흐름도

〈그림 4〉 연구흐름도



Ⅲ. 전통시장 활성화와 도시재생 거버넌스 사례연구

1. 전통시장 활성화¹⁾ 사례

1) 지역 활성화로서의 전통시장

(1) 지역과 지역공동체

‘지역’에 대한 개념 정립은 지리학이 아닌 다른 분야에서도 이루어져 왔는데, 학문의 다양성만큼 바라보는 관점도 상이한데 사회학은 사회·심리적 측면에, 경제학은 행태·기능적 측면에 초점을 두고 지역의 개념을 이해하려는 경향이 나타나지만, 행정학에서는 공공의 목적을 효율적으로 달성하기 위해 설정된 행정구역의 공간 단위를 지역과 동일시하기도 한다. 이것은 학문 분야 또는 정책의 목표 등에 따라 지역의 공간적 범위가 다르게 설정될 수 있기 때문이다. 이러한 의미에서 지역은 지역에 대한 유일한 개념 정의가 존재하지 않는다는 점 외에 완전한 해답이 없다고 할 수 있음.²⁾ 동일한 의미에서 ‘지역활성화’에서의 지역 개념과 ‘지역공동체’에서의 지역 개념을 거의 동일시해도 무방하다고 할 수 있다. 일반적으로 지역공동체(communitiy)란 ‘지역이라는 공간 및 장소적 의미 위에 형성된 공동체’를 말하며, 흔히 ‘지역사회’, ‘지역 커뮤니티’라는 용어와 같은 의미로 사용하기도 하는데 즉, 지역이란 ‘일정한 경계를 갖고 사람들이 그곳에 살아가며 사회적 관계를 구성하는 장소’를 지칭한다. 다시 말하여 ‘지역주민이 사회적 상호작용으로 연대감 또는 공동체 의식을 느끼는 지리적 영역’을 의미하며, 이것은 ‘주민이 상호 공유하는 동질적 요소를 바탕으로 우리 마을, 우리 동네, 우리 고장이라고 느끼는 공간적 범위’에 해당한다.

(2) 지역 활성화의 개념정립

지역공동체가 추구하는 목표인 ‘살기 좋은 지역을 만드는 것’이며, 이것은 지역주민 간 상호협력을 통해 지역문제를 해결해 나가는 과정으로서 지역 활성화를 말한다. 따라서 지역 활성화는 지역공동체의 구성원인 지역주민에 의해 주도되어야 하고 그 목적은 지역주민의 행복한 삶을 도모하는 데 두어야 하며, 이를 위해 사회적·문화적·경제적 측면이 모두 고려되어야 하는 것으로 지역공동체 활성화는 지역문화 활성화, 지역경제 활성화 등이 동반되어야 진정한 지역활성화가 이루어지는 것으로 간주한다. 한편, 지역경제는 지역주민의 행복과 삶의 질을 향상시키고 지역공동체를 발전시키는 제반 경제활동을 말하고 지역경제 활성화란 지역주민의 복지를 증진하도록 하는 경제활동이 활성화되었다는 것을 의미한다. 즉, 지역경제 활성화의 목표는 ‘활력 있는 지역경제의 창출’에 있다고 할 수 있다. 이와 같은 지역경제 활성화는 독립적이지 않고, 지역문화 활성화 및 지역공동체 활성화와 연계하여 기능하게 된다. 왜냐하면 지역경제가 활성화되기 위해서는 지역주민이 스스로 주체가 되어 지역의 자원 활용을 극대화해 경제발전을 추구해 나가야 하는 과정이 중요하기 때문이다. 이러한

1) 김도형, (2013), 지역활성화를 위한 전통시장 육성방안, 한국지방행정연구원.

2) Richardson, H.W.(1973), Regional Growth Theory, MacMillan

지역공동체의 정체성 확립은 다른 지역과는 구별된 자기 지역만의 고유한 특성을 창출하면서, 동시에 지역주민에게 지역공동체에 대한 일치감을 향상시킬 수 있다. 그런데 지역경제와 지역공동체는 일방 향의 관계가 아닌, 상호 간 영향을 주고받는 필요충분조건 관계에 있다고 볼 수 있다. 지역주민에게 강한 공동체의식을 형성하도록 하기 위해서는 지역경제의 활성화 또한 요구되기 때문으로 즉 지역경제 기반이 건실하고 경제활동이 활발하여 일자리의 기회가 보장될 때, 지역주민의 생활이 안정되고 자기가 살고 있는 지역의 공동체의식이 더 강해지는 것을 의미한다.

2) 전통시장 활성화 방안

(1) 전통시장 상권진흥의 기본방향

현재 전통시장의 시설 및 서비스 개선을 위해 ‘시설현대화’, ‘경영현대화’, ‘주차공간 개선’, ‘고객상담실 운영’ 등 매우 다양한 사업을 추진하고 있다. 그러나 이러한 사업들이 성공하여 전통시장이 대형마트나 백화점 등과 같은 경쟁력을 보유할 것에는 회의적 시각이 많은 것도 사실이다. 전통시장의 열악한 시설은 소비자의 전통시장 방문을 제약하는 요인이 될 수 있으므로 일정한 수준 이상의 시설현대화는 필요하지만, 전통시장이 장기적으로 그 명맥을 유지하기 위해서는, 대형 유통업체와 차별화된 전통시장만의 가치를 부각시킬 수 있는 방안에 대해 전략적으로 접근할 필요가 있다. 전통시장에는 사람 사는 냄새가 있고 사람 간 인정이 있고, 지역의 문화가 내재돼 있으며 지역주민을 위한 커뮤니티 장소로서 역할을 수행한다고 할 수 있기 때문이다. 따라서 전통시장의 문제를 효과적으로 해결하기 위해 인간적·문화 적인 접근이 필요하며, 시장의 활성화는 ‘더욱 전통시장다움’에서 해법을 찾아야 할 것으로 보인다. 즉, 전통시장은 경제적 기능만이 아닌 사회·문화적 기능도 포함하는 개념으로 발전해 나갈 필요가 있으며, 지역주민에게 지역 커뮤니티의 장소를 제공하고, 지역축제 등 문화적인 볼거리들로 풍성한 장소로서 역할을 담당해야 하고 외부인에게는 지역의 색을 체험할 수 있는 장소로 인식되어야 할 것이다. 전통시장이 지역주민들 간 소통하고 문화를 향유하는 장소로 그 역할을 수행하기 위하여 전통시장 활성화의 기본방향을 살펴보면 다음과 같다. 첫째, 지역성을 살린 장소 만들기가 전제되어야 하며, 전통시장만의 특성을 살린 이미지 구축이 중요하다. 둘째, 창조적 지역문화의 환경 조성이며, 전통시장 활성화의 진정한 의미는 문화 환경이 매개가 되어 시장의 사회·문화적인 구조가 질적으로 전환되는 발전을 내포하는 개념이라고 할 수 있다. 셋째, 지역공동체 의식의 함양이며, 지역 커뮤니티의 공동선과 지역공동체 형성의 가능성이 중요한 요소이다. 이러한 배경에서 전통시장 활성화를 위해 지역 커뮤니티의 공동선 함양 방안을 모색할 필요가 있으며, 전통시장에서 공동선을 추구하기 위해서는 지방자치단체, 상인, 지역주민 등의 이해관계자들이 공동체의식을 높이고 이를 확산시켜야 할 것이다.

(2) 지역 활성화

전통시장만의 고유한 경쟁력을 확보하기 위해서는 이용객들에게 대형마트나 백화점 등 대형 유통업체에서 느낄 수 없는 차별된 가치를 제공할 수 있어야 한다. 지역주민의 삶과 문화의 중심 장

소로서 전통시장이 추구해야 할 풍경은 활기 넘치는 사람들로 가득하고 넉넉한 인심으로 서로 행복을 나누는 모습이 되어야 하기 때문이다. 일반적으로 지역활성화를 위한 요소로서 경제 부문이 중요한 것으로 간주되어, 경제만을 중심으로 하는 사업이 추진되는 경우가 많다. 그러나 사회 부문과 문화 부문을 함께 고려해 계획을 수립하는 경우, 투자가 지역의 이미지 향상으로 이어져 결과적으로는 경제적 부문에 긍정적인 영향을 끼치게 될 것이다.

(3) 문화적 공간으로서 전통시장 활성화

전통시장을 볼거리와 먹을거리가 많았던 옛날 장터의 분위기에 가깝게 만들기 위해서는 현실에 적합한 방식으로 문화 환경을 조성할 필요가 있다. 전통시장이 경제 기능과 문화 기능이 함께 어우러진 시장으로 발전하기 위해서는 다양한 콘텐츠로 접근하는 노력이 필요하며, 이는 전통시장의 본질을 부각시키는 데 유용한 수단으로 작용할 수 있다. 예를 들어, 많은 재원이 소요되는 시설 현대화 사업을 추진하기보다 시장의 공간을 지역주민과 지역의 예술가에게 맡기는 방법으로 전통시장 활성화를 도모할 수 있을 것이다. 전통시장은 시장과 주거지, 상인과 지역주민, 지역주민과 외부인 등이 함께 어우러져 지역의 정체성을 정립하고 지역공동체를 활성화시키는, 사회적 상호작용이 활발하게 일어나는 공간이라고 할 수 있다. 이처럼 옛날부터 오늘에 이르기까지 전통시장의 흔적을 통해 시장에 담긴 장소의 의미, 즉 공간 환경이 지역주민의 삶과 문화에 어떠한 영향을 주고받았는지를 탐색할 수 있는데 여기에서 전통시장이 갖는 문화적 요소를 활용해 지역문화 환경의 조성 방안에 대해 모색이 필요하다.

(4) 지역공동체 함양으로서의 전통시장 활성화

오늘날 소비자들은 가격이 다소 비싸더라도 품질 좋은 상품을 선호하는 경향이 있으며, 성공한 전통시장의 이용객을 대상으로 설문한 결과, 응답자들은 전통시장의 기능적 요소에 대해 두 시장 모두 '상품의 질 우수성'을 '저렴한 상품 가격'보다 더 중요하게 생각하는 것으로 나타난다. 그러나 '상품의 질 우수성'에 대한 만족도는 다른 요소에 비해 낮은 결과를 보이고 있어, 향후 이 요소가 개선되어야 할 사안으로 판단되는데 즉, 상품의 질은 상인에 대한 소비자의 믿음과 직결하는데, 이 요소에 대한 만족도는 대부분의 전통시장에서도 대체로 비슷한 결과를 나타낼 것으로 보인다. 상인들이 소비자들의 신뢰를 견고하기 위해서는 우선 전통시장 상인들 간 공동체 정신을 발휘하는 것이 필요하다. 일반적으로 전통시장은 상인들 간 간섭하지도 않고 간섭받지도 않는 수평적인 조직 구조를 나타내며, 서로 협력하기보다는 경쟁하는 특징을 보이지만, 전통시장 상인들은 서로를 경쟁 상대가 아니라 공동체로서 함께 살아가야 할 동반자로 인식해야 할 것이다.

3) 전통시장 활성화를 위한 운영메뉴얼³⁾

(1) 기관 특성을 활용한 기관별 노하우 지원

3) 소상공인시장진흥공단(2021), 전통시장에 희망을 1기관1시장 활성화 우수활동사례집에서 발췌하여 정리함

전통시장 활성화를 위한 운영메뉴얼의 추진목적으로는 지역사회공헌의 일환으로 기관별 특화된 업무 Know how를 활용하여 전통시장 자생력 강화 및 경쟁력 향상을 위한 지식·기술·시스템을 공유함으로써 전통시장 활성화에 기여하는 것이다. 중점사항으로는 기관 특성 반영이 가능한 상인회 요구사항 수요 조사와 상인회 요구사항 수용 여부에 대한 기관 내부 결정 등이다. 수행절차로는 <그림 4>와 같다.

(2) 장보기 활동 등을 통한 전통시장 활성화 기여

추진목적으로는 코로나19 장기화로 인한 지역경제의 어려움 회복에 기여하고자 전통시장 장보기·전통시장 가는 날, 착한 선결제·기부 활동 등 기관 자유행 활동을 통해 사회적 가치 실현 등이며 중점사항은 기관의 필요물품 수요 조사 및 기부처 대상 파악과 판매처 및 상품재고 등에 대한 이사회 개최 등 상인회 내부 결정이며 수행절차로는 <그림 5>와 같다.

(3) 기관 - 전통시장 간 교류를 통한 상생

추진목적은 지속적인 교류를 바탕으로 시장 환경정화 활동·안전(화재예방 등)을 위한 교육 및 MOU 체결, 공공기관 견학 등 다양한 지역상생 활동을 통해 전통시장 활성화에 기여하는 것이며 중점사항은 상인 대상 환경조성 수요 조사 및 수혜자 맞춤 지원 기획과 상인들과의 지속적인 소통을 위한 협의체 구축 등이다. 수행절차 <그림 6>과 같다.



출처 : 소상공인시장진흥공단(2021), 전통시장에 희망을 1기관1시장 활성화 우수활동사례집



출처 : 소상공인시장진흥공단(2021), 전통시장에 희망을 1기관1시장 활성화 우수활동사례집

(4) 전통시장 활성화 활동 사례

전통시장 활성화 우수활동 사례로는 소상공인시장진흥공단에서 선정한 2020년 11월 전통시장 이용 촉진 활동 및 기관별 특화된 업무 노하우 지원 등 전통시장 활성화 우수사례는 <표 3>과와 같다.

〈표 2〉 전통시장 활성화 우수활동 사례

구분	공공기관	전통시장	주요 활동내용
기관 특성을 활용한 기관별 노하우 지원	한국철도공사	황지자유시장 순천역전시장 각 지역본부 관련 전통시장	<ul style="list-style-type: none"> ● 태백 힐링 트래킹 열차' 상품 운영 ● 온누리상품권을 활용하여 전통시장에서 제작된 도시락을 구입 ● 전통시장과 연계하여 복지시설 등에 명절 나눔 활동을 전개 ● 전통시장 상인들이 대금으로 받은 상품권을 상인연합회를 통해 환전 시 발생된 차액을 시장 활성화 기금으로 활용
장보기 활동 등을 통한 전통시장 활성화 기여	제주국제자유도시개발센터	서귀포 매일올레시장 굴비골영광시장 제주지역 전통시장	<ul style="list-style-type: none"> ● 지역 상품권 선 구매와 '제담이가 장에 데려다 드림' 행사 시행 ● 제주시 내 전통시장 활성화와 면세점 매출 향상을 위한 상생협약 체결 및 협의체 구성 ● 임직원 지역경제 활성화 제안 공모도심 상권 8개 단체와 상생협약을 체결하고 상생협의체 구성
기관-전통시장 간 교류를 통한 상생	축산물품질평가원	인천 모래내시장 공주 유구전통시장 전통시장(22곳)과 매칭	<ul style="list-style-type: none"> ● 축산물 가격정보 온라인 공개 ● 축산물 이력제(원산지) 컨설팅 ● 전통시장 릴레이 합동 캠페인 ● 권역별 간담회와 전통시장 다다익선 캠페인

출처 : 소상공인시장진흥공단(2021), 전통시장에 희망을 1기관1시장 활성화 우수활동사례집

2. 도시재생 거버넌스 사례

1) 도시재생 거버넌스의 개요⁴⁾

도시재생사업이 성과를 도출하기 위해서는 거버넌스(Governance)가 중요하며, 거버넌스는 하나의 부처, 지자체, 기관이 해결하지 못하는 문제를 해결하기 위해 등장하였다. 즉 행위자의 자발적인 참여와 공식적·비공식적 협상과정을 거쳐 공동의 목표를 설정하고 목표달성을 위해 상호호혜적인 방식으로 구조와 규칙을 형성하여 행위자 간에 관계를 관리하는 과정을 의미한다. 도시재생에서의 협업은 지자체 단위의 ‘도시재생지원센터’를 중심으로 지역공동체 구축, 재래시장 육성사업, 청년 일자리 창출, 교통체계 구축사업, 소상공인 지원 프로그램 등 중앙 정부에서 시행하는 다수의 지역개발사업을 협력하여 사업의 성공효과를 높이고자 이루어지고 있다. 따라서 도시재생 거버넌스를 개념화하면, ‘정부 또는 민간부문의 주도로 다양한 행위자 간 공동의 목적을 달성하기 위해 계층제 거버넌스, 시장 거버넌스, 네트워크 거버넌스를 적절하게 활용하면서 상호작용하는 것’이라고 할 수 있다. 여기서 도시재생지원센터는 중간지원조직 으로서 도시재생에서 성공의 핵심적인 역할을 수행하고 있다. 정부의 도시재생 중간지원조직으로 살기좋은 지역만들기와 도시활력증진사업은 ‘도시만들기지원센터’가, 도시재생과 도시재생뉴딜사업은 중앙부처는 ‘도시재생지원기구’ 그리고 지자체는 ‘도시재생지원센터(광역, 기초, 현장센터)’가 있다. 2021년 11월 현재 전국 지자체의 도시재생지원센터 수는 405개소이며, 경기도 61개소, 서울 38개소, 전북 33개소 순이다. 405개소의 도시재생센터를 운영형태로 분석하면, 행정직영이 251개(60.0%)로 가장 많고 민간위탁 66개소(16.3%), 지자체주도형(직영) 29개소(7.2%) 순이다.

〈표 3〉 정부의 도시재생사업과 중간지원조직

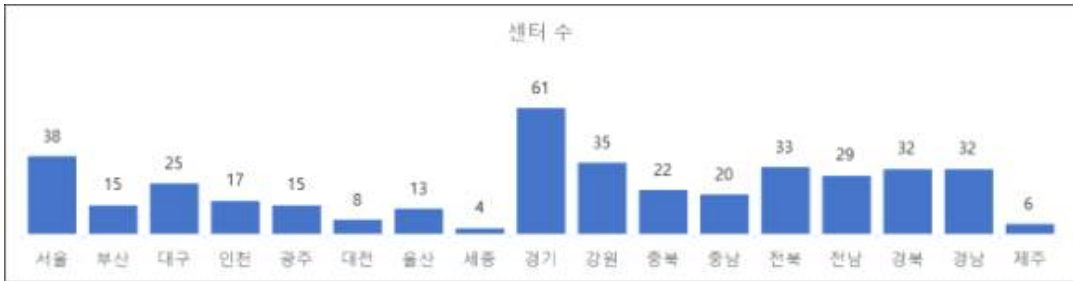
사업	시기	계획	중간지원조직	지역협치	법률
살고싶은 도시만들기	2006-2009 (노무현정부)	마을계획, 특화발전계획	도시만들기 지원센터	주민주도 계획수립, 사업추진 주민협의체, 지자체주도, 지역전문가, 시민사회단체 참여	국가균형발전법 국토계획법
도시활력 증진 개발사업	2009- (이명박정부)	도시활력증진 지역개발계획	도시만들기 지원센터	지자체주도, 지역전문가, 시민사회단체 참여, 도시만들기지원센터 운영	국가균형발전법
도시재생 지원사업	2004- (박근혜정부)	도시재생전략계 획, 도시재생 활성화계획	도시재생지원 센터, 현장지원센터	지자체주도, 지역전문가, 시민사회단체 참여, 주민협의체(지원센터)와 사업추진협의체(지자체) 운영	국가균형발전법 도시재생특별법 도시 및 주거환경정비법
도시재생 뉴딜사업	2017~ (문재인정부)				

출처 : 안상욱. (2019). 중간지원조직의 통합과 고용안정을 통한 사업 확산화 방안 재인용

4) 김삼광외.(2019), 도시재생 협업 거버넌스의 성공요인에 관한 연구, 한국지방행정연구원.

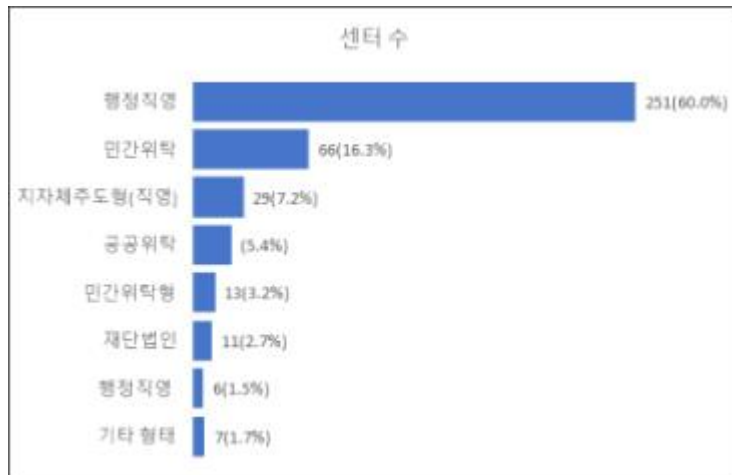
〈그림 8〉 도시재생센터 수(지역별)

(단위 : 개소)



출처 : 국토부, 도시재생종합정보체계(<https://www.city.go.kr/>)

〈그림 9〉 지역별 도시재생센터 수(운영형태별)

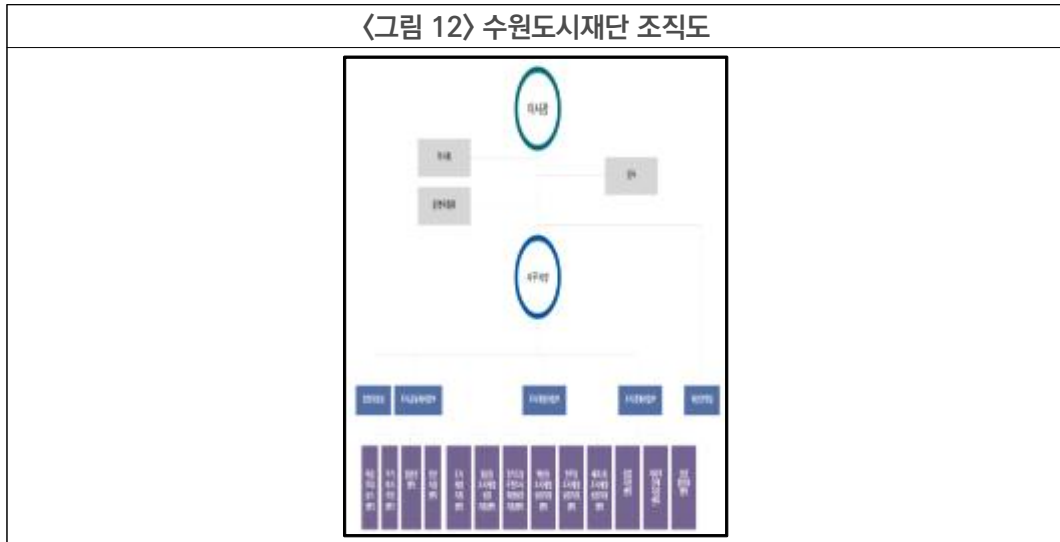


출처 : 국토부, 도시재생종합정보체계(<https://www.city.go.kr/>)

2) 도시재생 중간지원조직⁵⁾ 및 사례

중간지원조직(Intermediary Organization)은 원칙 적으로 서로 다른 두 조직 사이에서 연계를 강화하거나 원활하게 활동을 수행하는 조직을 의미한다. 도시재생 지원기구와 도시재생지원센터는 도시재생사업에서 매우 중요한 중간지원조직으로서의 역할을 담당한다. 따라서 중간지원조직으로서 도시재생지원 센터는 지역 내 다양한 주민, 기업, 시민단체, 전문가, 행정 등 도시재생사업 주체 간 파트너십을 구축하고 지역 리더 발굴 육성과 지역자원의 활용 등을 통해 도시재생 사업을 지원하거나 추진하는 조직으로 도시재생 거버넌스 에서 가장 핵심적인 조직이라고 할 수 있다. 현재 도시재생지원센터는 광역도시재생지원센터(시·도), 기초도시재생지원센터(시·군·구), 현장지원센터(활성화지역) 로 구분되며, 일부 지자체의 경우, 현장지원센터를 별도로 두지 않고, 기초지원센터가 활성화지역 위주로 지원하거나 광역지원센터가 기초 또는 현장지원센터의 역할을 담당

5) 김영환.(2020), 중간지원조직으로서 도시재생지원센터의 역할과 운영 방안, 「한국산학기술학회논문지」, vol. 21, no. 02.

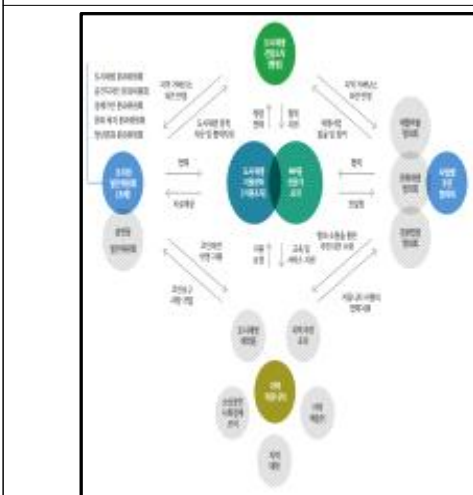


출처 : 수원도시재단 홈페이지(<https://sscf2016.or.kr/org.do>)

(2) 세종시 : 도시재생지원센터와 도시재생현장지원센터

세종시 도시재생지원센터는 도시재생 중·장기 실천계획 수립, 마을공동체·경제 활성화 지원, 도시재생대학교 운영 및 코디네이터 양성, 민간중심의 도시재생을 위한 도시재생 네트워크 구성 및 홍보 등 도시재생사업에 필요한 통합적인 업무를 수행하고 있다. 또한 도시재생사업의 효과적 추진을 지원하고자 세종시와 주민 간 가교역할을 수행하고 있다. 세종형 도시재생 거버넌스 체계는 <그림 13>, <그림 14>와 같다. 서천군의 사례도 <그림 15>와 같다.

<그림 13> 세종형 도시재생 거버넌스 기반 구축



<그림 14> 서천군 지속가능지역재단 비전체계도



출처 : 세종시 도시재생지원센터 홈페이지(<https://sj-urc.or.kr/>)

출처 : 서천군 지속가능지역재단 홈페이지(<http://ssrf.or.kr/>)

〈그림 15〉 서천군 지속가능지역재단 조직도



출처 : 서천군 지속가능지역재단 홈페이지(<http://ssrf.or.kr/>)

3) 지방자치단체별 도시재생 거버넌스 사례⁶⁾

(1) 경북 김천시 사례

김천시의 도시재생거버넌스 체계도는 < 그림 7 >과 같으며 행정의 경우 도시재생 전담조직은 건설안전국 내 원도심재생과에서 담당 원도심재생과는 과장 포함 총 13명으로 구성되어 있고 원도심재생팀(6명), 도시디자인팀(3명), 신도시개발팀(3명)으로 구성되며 원도심재생팀은 과내 가장 많은 팀원을 보유함(팀장 1명, 주무관 5명). 원도심재생팀의 주요 역할 중 하나가 도시재생센터관리(현장지원센터 포함)에 있음. 다만, 상권진흥이라는 이름으로 구체적 업무분장은 이루어져 있지 않고 있다. 김천시의 행정협의회는 부시장을 의장으로, 건설안전국장을 부의장으로 하고, 일자리경제과, 사회복지과, 안전재난과, 도로철도과, 교통행정과, 건축디자인과, 원도심재생과로 구성되어 있다. 전담기구로서 도시재생센터는 사업을 총괄하는 센터장 1명과 사무국장 1명, 팀장 2명, 팀원 1명, 시 파견 공무원 1명(총무과장)이 근무하고 있으며 센터 역할로는 주민 역량 강화가 궁극적인 목표로, 마을 만들기, 마을 알림, 마을 활성화로 구성되어 있다.

〈표 5〉 김천시 도시재생지원센터 부서별 업무분장

구분	업무분장
원도심재생팀	1. 도시재생 사업계획 수립 2. 도시재생전략계획 수립 및 변경 3. 도시재생활성화계획 수립 및 변경 4. 상업지재생 및 주거지 재생사업 5. 도시재생 주민협의체 운영

6) 한국거버넌스학회(2020), '구례군 도시재생 활성화를 위한 구축 및 실행 수립'에서 내용을 발췌하여 정리 함

	<ol style="list-style-type: none"> 6. 도시재생추진단 운영 7. 도시재생지원센터 설치·운영 8. 도시재생사업 관련 정책사업 발굴 9. 도시재생사업 관련 주민교육 및 홍보 10. 민관협력사업 지원 및 연계사업 협의·조정 11. 그 밖에 도시재생 사무에 관한 사항
도시디자인	<ol style="list-style-type: none"> 1. 지리정보 업무 전반 2. 도로와 지하시설물 정보화 구축사업 및 운영정리 3. 한국도지정보시스템 관련업무 4. 수치지형도 제작 및 유지관리 업무 5. 관내 지도·지형물 변동 자료관리 6. 김천시도로기반시설물협의회 운영 7. 김천시지명위원회 운영 8. 국가기준점 유지관리 9. 옥외광고물 설치허가 및 관리에 관한 사항 10. 시 조형물 관리업무
신도시개발	<ol style="list-style-type: none"> 1. 개발사업계획 제안서 검토 및 사업시행자 지정 2. 삼애원 이전 및 개발사업관련 계획 수립 3. 삼애원 이전 및 개발사업 인·허가 업무 4. 삼애원 이전을 위한 각종 행정지원 및 이에 따른 수반 업무 5. 삼애원 이전을 위한 이주대책, 주변시설 이전 지원 6. 대신지구 개발 특별회계 및 자금운영 업무 7. 대신지구 개발구역내 분양관련 업무 8. 손실보상 및 수용재결 업무 9. 신음근린공원 조성사업 업무 10. 그 밖에 개발사업 업무추진 및 행정지원 등

출처 : 한국거버넌스학회(2020), 구례군 도시재생 활성화를 위한 구축 및 실행 수립

출처 : 김천시 도시재생지원센터 홈페이지(<https://www.gc.go.kr/gccity/contents.do?mId=0103000000>)

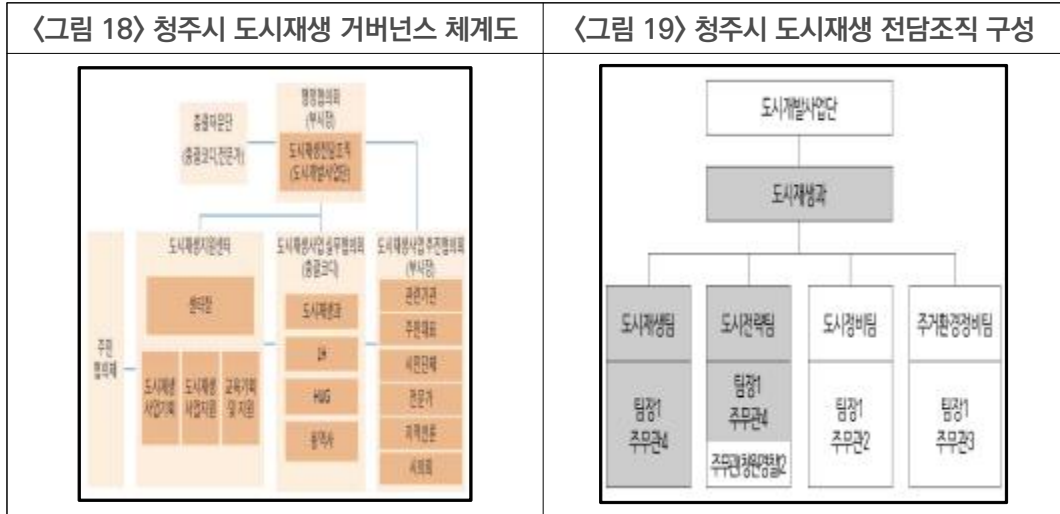


출처 : 한국거버넌스학회(2020), 구례군 도시재생 활성화를 위한 구축 및 실행 수립

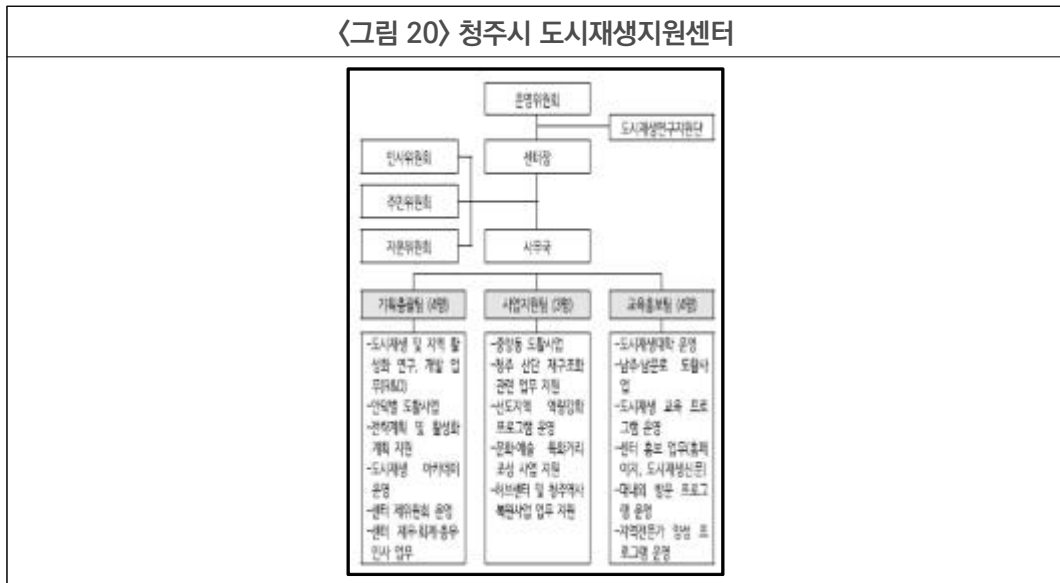
출처 : 김천시 도시재생지원센터 홈페이지(<https://www.gc.go.kr/gccity/contents.do?mId=0103000000>)

(2) 충북 청주시 사례

청주시의 행정전담 조직은 도시계획이나 건축 등의 일반적인 행정부서가 아닌 별도의 직속기관이 편성되어 있다. 도시재생 업무는 직속기관 중에 도시개발사업단 내에 도시재생과가 있으며, 그 내부에 도시재생 업무와 관련하여 도시재생팀이 팀장 1명과 주무관 4명으로 구성되어 있고, 도시전략팀이 팀장 1명과 주무관 6명으로 구성되어 있다. 도시재생팀은 도시재생 전략계획 및 활성화계획 수립과 도시활력증진지역 개발사업에 관련된 업무를 담당하고 있고, 도시전략팀은 도시재생선도지역 사업에 관련된 업무를 담당하고 있음을 알 수 있다. 도시재생사업과 직접적으로 연관 있는 도시전략팀을 중심으로 직렬을 보면 도시전략팀에 건축직인 팀장 1명과 행정직 1명, 토목직 2명, 건축직 1명, 그리고 사업대상지 청원경찰 2명이 주무관으로 편성되어 있다. 청주 도시재생지원센터는 비상근의 센터장 1명과 상근직의 사무국장 1명, 그리고 기획총괄팀, 사업지원팀, 교육홍보팀의 세 팀에 총 12명의 직원이 업무를 담당하고 있음. 충북대 산학협력단에 위탁운영하고 있는데 팀장은 박사수료 이상, 팀원들도 석사 이상이며 구성원의 전공분야는 도시공학이나 지역개발학으로서 전문성을 갖고 있어 전문성은 충족되어 있다. 현재 대학교가 센터를 운영하고 있기 때문에 종합학문기관이라는 장점이 센터 운영에 도움이 되고 있음. 도시계획뿐만 아니라 다양한 분야의 전문가 집단이므로 인적활용에 있어서 큰 장점으로 작용. 또한 센터가 대학의 행정조직이므로 사업의 행정업무는 자연스럽게 처리되므로 사업을 담당하는 센터 직원은 사업에 충실할 수 있다는 장점이 있다. 초기의 도시재생지원센터는 순수 민간 연구원에서 수탁하여 운영하였는데 도시재생 업무가 연구원의 소수 인력에 집중되어 있어 업무수행에 어려운 점이 있었음. 현재, 전문가 집단인 대학 내의 기관에서 운영하는 센터는 인력문제는 없었으나 시의 위탁으로 운영되기 때문에 도시재생사업 추진에서 행정당국의 영향력으로부터 자유롭지 못한 부분이 있다. 또한 도시재생선도지역에서 추진하고 있는 도시재생사업 전체에 대해서 일괄적이고 종합적인 자문을 위한 기구로 총괄자문단이 설치되었는데 도시재생선도사업 추진 과정에서 전문가를 통한 사업 및 관련 사항에 대해 전문분야에 대한 자문을 하는 역할을 수행하고 있다. 구성은 총괄코디네이터를 자문단장으로 하고 도시재생지원센터장을 간사로 역할을 하며, 위원으로는 교수 등 전문가 5명과 당연직으로서 도시개발 사업단장 등 총 8명으로 구성되었음. 매월 1회의 정기회의와 필요에 따른 수시회의를 통해 공공사업으로서 도시재생사업의 추진방향과 민간투자 유치방안 및 공모와 관련한 사항에 대한 자문을 받고 있다. 총괄코디네이터를 중심으로 도시재생사업지역 내 도입시설 및 사업화방안 등 세부사항에 대해서 조정하고 협의하면서 실무적인 창구로서 역할을 하게 되는 관계 기관 조직으로 실무추진협의회를 운영하고 있다.



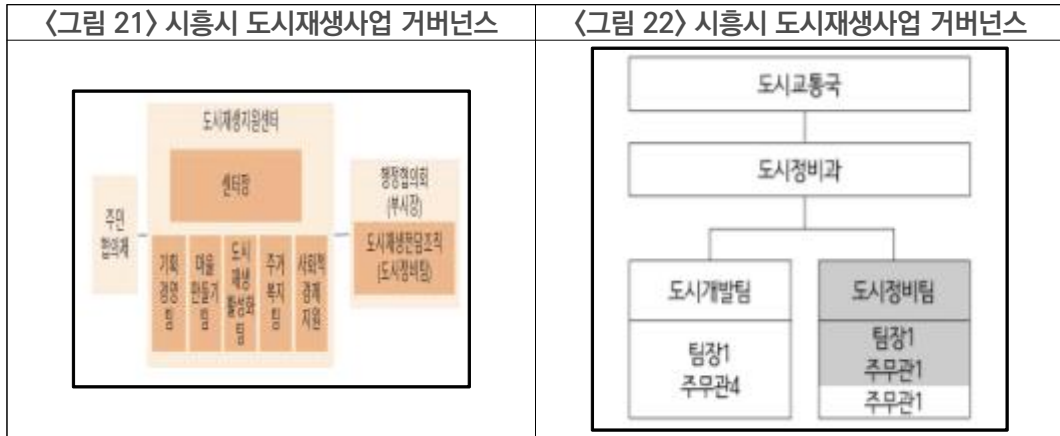
출처 : 한국거버넌스학회(2020), 구례군 도시재생 활성화를 위한 구축 및 실행 수립
 출처: 김천시 도시재생지원센터 홈페이지(<https://www.gc.go.kr/gccity/contents.do?mId=0103000000>)



출처 : 한국거버넌스학회(2020), 구례군 도시재생 활성화를 위한 구축 및 실행 수립
 출처: 김천시 도시재생지원센터 홈페이지(<https://www.gc.go.kr/gccity/contents.do?mId=0103000000>)

(3) 경기 시흥시 사례

시흥시의 도시재생 업무의 전담조직은 도시정비과 내에 도시정비팀이다.. 팀원은 모두 3명인데 팀장 1명과 2명의 주무관이 각각 도시재생 업무와 도시정비사업 업무를 담당하고 있어 실제적으로 도시재생 업무 인원은 2명 으로 팀장과 도시재생 담당 주무관의 직렬은 모두 건축직이다.



출처 : 한국거버넌스학회(2020), 구례군 도시재생 활성화를 위한 구축 및 실행 수립
 출처 : 시흥시 도시재생지원센터 홈페이지(<http://www.shurc.or.kr/bbs/page.php?hid=S64>)



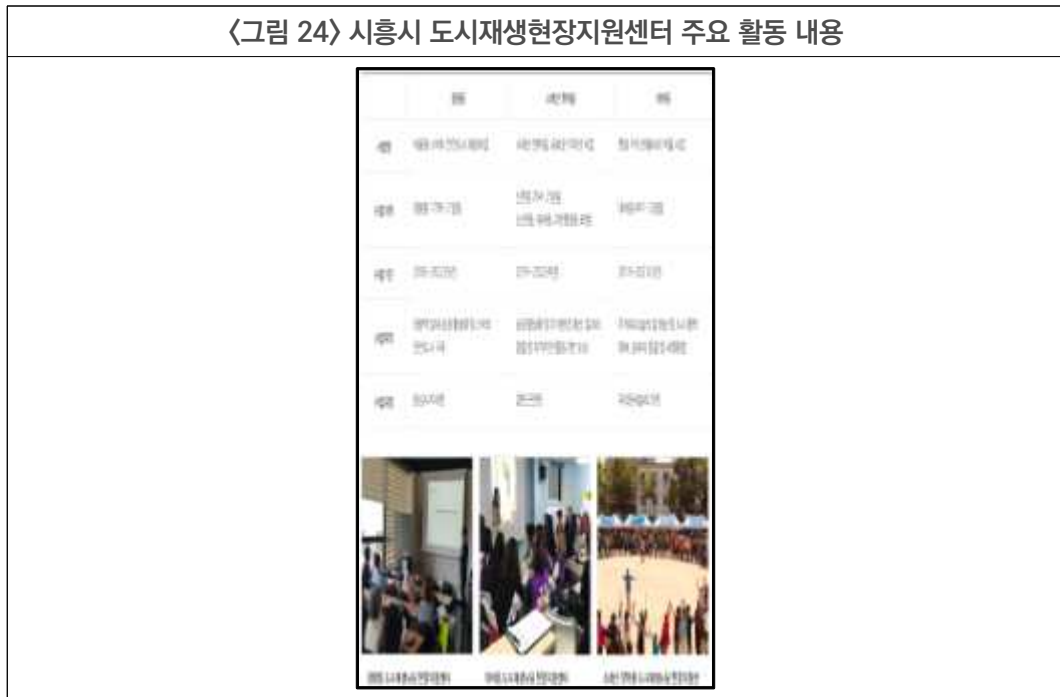
출처 : 한국거버넌스학회(2020), 구례군 도시재생 활성화를 위한 구축 및 실행 수립
 출처 : 시흥시 도시재생지원센터 홈페이지(<http://www.shurc.or.kr/bbs/page.php?hid=S64>)

<표 6> 시흥시 도시재생지원센터 팀별 업무 분장

구분	업무분장
도시재생팀	<ul style="list-style-type: none"> - 주민참여 동네활력사업 운영, 두문마을 도시재생활성화계획 수립 - 도시재생사업 모니터링 및 주민 인식조사 - 도시재생관련 공모지원(뉴딜, 인정사업, 예비사업 등), 도시재생대학 운영 등
주거재생팀	<ul style="list-style-type: none"> - 정비사업(자율주택·가로주택·소규모재건축·재건축·재개발) 상담 - 도시정비법령·소규모주택정비법령·조례 개정사항 정비사업 관련 판례 및 제도 모니터링 - 녹색건축물 조성지원사업 추진(대행사업) - 정비사업 아카데미 추진, 소규모주택정비사업 사업성분석 - 정비사업 설명회 및 기술지원회의 운영 - 정비사업 전문가 자문단 구성 및 운영 - 찾아가는 정비사업 단계별·구역별 맞춤형 교육 운영 - 자율주택정비수요자중심형 시설 조성사업 설명회 및 컨설팅 추진 - 정비사업 관련 업무지원 등

기획경영팀	<ul style="list-style-type: none"> - 이사회 및 인사위원회 운영, 정관 및 제규정 관리 - 센터 중장기전략, 사업계획 및 예산 수립 및 관리 - 인사·조직관리, 대외협력 업무 대응 - 도시재생 주민공동체 공간 지속운영 지원 사업 운영 - 뉴스레터 및 소식지, 백서(사업보고서) 발행 - 도시재생 교류협력사업(박람회 참가, 시정홍보 협력) - 도시재생 현장지원센터 홍보·운영 지원 등
정왕동 현장지원센터	<ul style="list-style-type: none"> - 주민공모사업 추진, 주민협의체 교육 및 도시재생대학 추진 - 역세권 상인 역량강화 추진, 세계인 한마음 축제 등 추진
소래산첫마을 현장지원센터	<ul style="list-style-type: none"> - 도시재생활성화계획 수립 지원, 단위사업 추진 지원 - 주민협의체 운영 지원, 공동체역량강화 교육 및 단위사업 지원 등
대양동 현장지원센터	<ul style="list-style-type: none"> - 도시재생활성화계획 수립 지원, 단위사업 추진지원 - 주민협의체 운영 지원, 공동체역량강화 교육 및 단위사업 지원 등

출처 : 경기도 시흥시 도시재생지원센터 홈페이지(<http://www.shurc.or.kr/bbs/page.php?hid=S64>)



출처 : 경기도 시흥시 도시재생지원센터 홈페이지(<http://www.shurc.or.kr/bbs/page.php?hid=S64>)

도시재생지원센터는 아직 운영체계가 완전히 정착되지는 않은 상태이고, 직원 8명인데 이 중에서 2명은 시에서 파견된 공무원이다. 시흥시가 출자한 재단법인으로 운영되는 도시재생지원센터의 특징으로는, 행정직영이 아닌 법인 형태의 별도 기관이지만 센터의 운영예산이나 센터에 대한 평가를 시에서 담당하고 있고, 센터가 개소 초기여서 아직은 시흥시에서 관여하고 있는 부분이 많다. 담당조직과 관련하여, 현재는 팀장을 포함하여 2명이 도시재생 업무를 담당하고 있는데 조직의 확대와 인력의 추가지원이 필요하다. 현재 2명도 도시재생 업무 외에 다른 업무도 담당하고 있기 때문이다.

IV. 파주시 전통시장 활성화 및 도시재생 거버넌스 체계 사례분석

1. 파주시 전통시장 활성화

본 연구의 대상은 경기도내 상권진흥구역인 '파주시 금촌통일시장'으로서 장소적 범위는 금촌전통시장과 주변 상점이 일대를 연구 대상으로 하는데 연구대상에 대한 사업전반을 이해하고, 사업을 둘러싼 다양한 이해관계자와 향후 네트워크 및 거버넌스를 어떻게 구축해야 하는지 기초자료로 활용하고자 한다.

1) 파주시 인구 및 파주전통시장 현황

2020년 현재, 파주시 인구는 약 476,272명으로 성장세는 0.5%~3.3% 구간으로 둔화되고 있는 추세가 지속되고 있다. 한편, 연간 성장률은 2019년 들어 급격히 줄어드는 추세를 보이고 있는 것을 알 수 있다.



출처 : 파주시 2020년 주민등록 인구통계 보고서, 파주시 2019년 통계연보

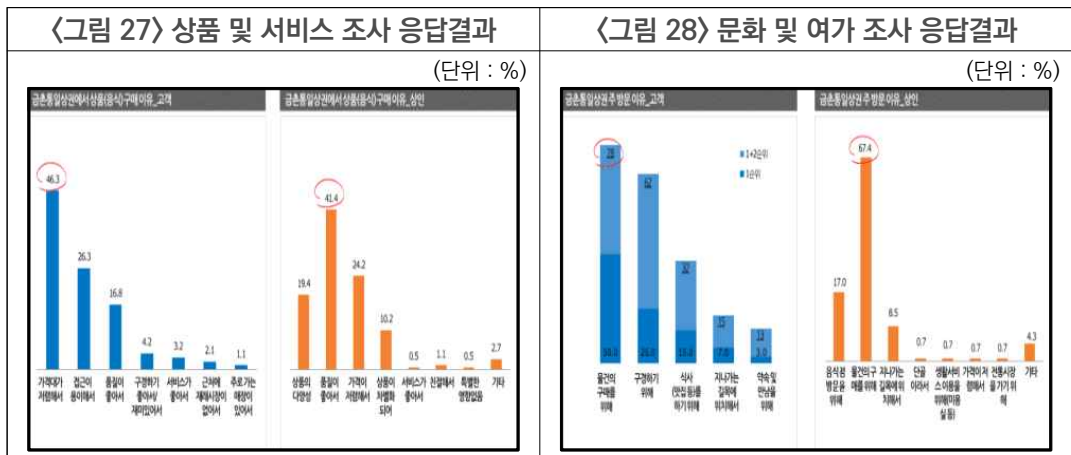
파주시의 인구는 2019년 대비 2020년 성장세를 보이나 운정신도시 완성이 크게 영향을 미치고 있고 연구대상지인 금촌일대는 감소세를 보이고 있어 금촌통일시장권의 자생력과 지속적 성장에 향후 어려움이 예상될 것으로 판단된다. 2021년 10월 현재 연령별 인구 피라미드에 의하면, 45세~49세가 가장 많으며, 여성인구 보다 남성인구가 더 많음. 다만, 고령 인구(65세 이상)는 남성인구 보다 여성인구가 더 많으며 2019년 파주시 총 사업체 수는 32,368개, 종사자 수는 192,653명이다. 2019년 총 사업체 수는 전년대비 1,999개(6.2% 증가하였고, 종사자 수는 전년대비 5,395명(2.8%)

7) 대상지역에 대한 자료는 파주시 홈페이지를 주로 활용

증가하였다.

2) 파주시 전통시장 활성화 설문조사⁸⁾

설문조사 분석결과 상품 및 서비스 분석에서는 금촌통일상권에 상품 구매 이유에 대해 상인들은 ‘품질이 좋아서’라고 여기고 있으며 고객들은 ‘가격대가 저렴해서, 접근이 용이해서’로 차이가 발생하고 품질 및 서비스에 대한 개선이 필요하다. 문화 및 여가 조사 분석의 경우 상인과 고객 모두 주된 방문 이유로는 상품을 구매하기 위해 방문하지만 고객은 상품 구매 뿐 아니라 단순히 구경하기 위하여 방문한다고 생각하며 상권 방문 이유는 물건 구매가 67%로 과반수 이상이며 음식점 방문, 지나가는 길목의 순서로 여기고 있으며 문화여가형 상권으로 변화에 대한 모색이 필요하다.

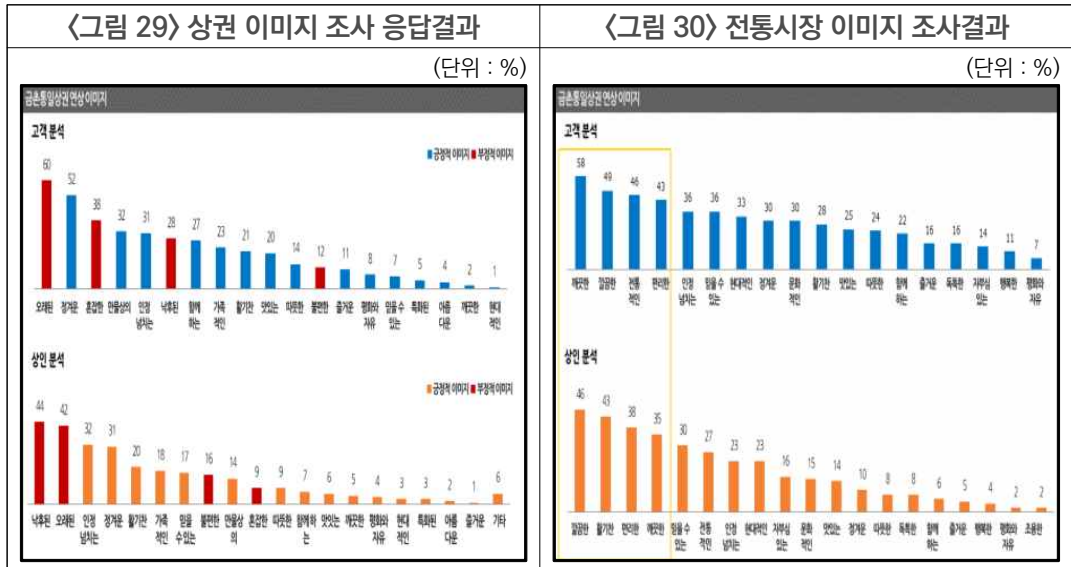


출처 : 파주시 상권진흥센터 사업계획서

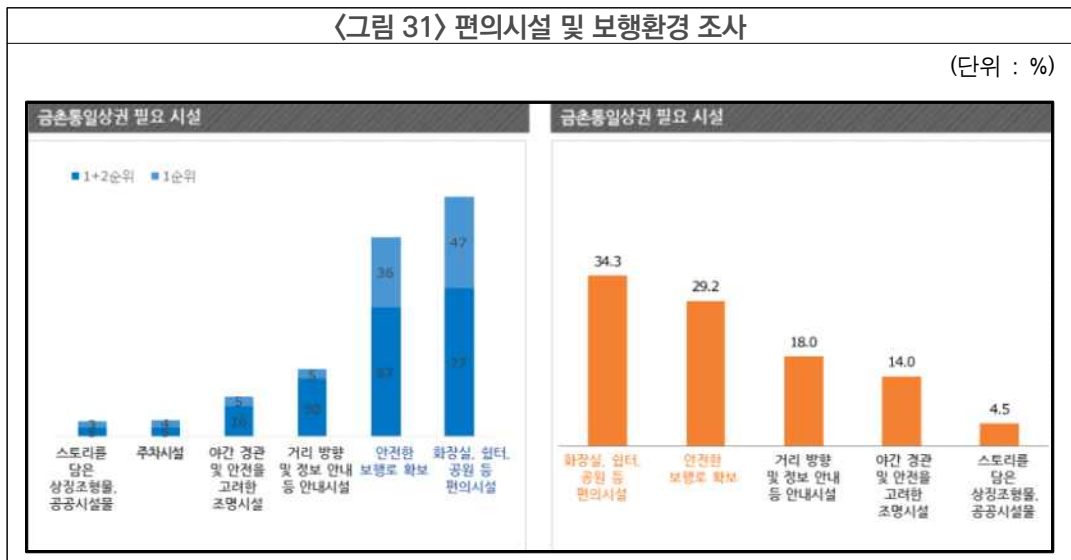
상권 이미지 조사분석으로는 상인들은 낙후된, 오래된 부정적인 이미지가 많으며 고객들은 오래된, 정겨운 긍정적인 이미지가 연상되고 있다. 따라서 오래된 상권의 긍정적 이미지를 활용한 환경개선이 필요할 것이다. 또한 전통시장 이미지 조사 분석결과 상인과 고객 모두 깔끔하고 깨끗하며 편리한 이미지를 선호하는 등 환경개선에 대한 욕구가 크며 전통적인 시장의 이미지를 극대화할 수 있는 환경구축이 필요하다. 편의시설 및 보행환경 조사 분석결과 금촌통일상권에 대해 고객, 상인 모두 화장실, 쉼터 확보를 선호하고 있으며 상인과 고객들의 인식이 적합한 편의시설 및 보행로 환경개선이 필요하다고 응답하였다.

8) 해당 자료는 파주시 상권진흥센터의 사업계획서 일부를 발췌하여 수정한 것임

- 상인기획단 의견수렴 : 2021년 상권진흥사업 세부시행수립을 위한 의견수렴
- 의회 의견수렴 : 2021년 금촌통일상권 상권진흥사업 세부시행계획서 파주시의회 설명회 개최
- 상인 의견수렴 : 상인 대상 설문조사를 활용하였으며, 이는 2020년 연구용역의 주요 내용을 발췌한 것임
- 주민 의견수렴 : 주민 대상 설문조사를 활용하였으며, 이는 2020년 연구용역의 주요 내용을 발췌한 것임



출처 : 파주시 상권진흥센터 사업계획서



출처 : 파주시 상권진흥센터 사업계획서

3) 파주 통일 상권 현황

본 연구대상인 파주 통일 상권으로서 금촌상권은 토종의 금촌전통시장과 우측에 금촌명동로시장, 전면에 금촌문화로시장, 후면에는 금정로와 금촌 5일장 등 4개의 전통 시장 및 상점가가 혼합되어 있는 상권으로 파주지역의 대표적 상점가 상권과 전통시장이 함께 공존하는 가장 큰 규모의 시장이다. 파주시청이 소재한 지역으로 지역 대표 상업지역으로 시장 주변의 금촌동에 9만명과 인근 반경 5km 운정신도시에 20만명 거주하고 있으며 버스 등 대중교통이 가장 많이 다니고 차량

으로 가장 접근이 용이한 시장이며, 경의선 금촌역에 전철에서 3분 거리에 위치하고 있다. 5일시장이 파주와 고양지역 등 경기북서부지역에서 가장 활성화 되어 있는 시장이다. 대상지 주변지역의 주민등록 인구(2021.10)는 112,876명으로 전체 파주시의 24.325%를 차지하고 있으며, 50세~54세가 가장 많으며, 대체적으로 고령화 비율이 높은 것으로 나타났다.

〈표 7〉 파주 통일상권 전통시장 및 상점가

구분	유형	위치	등록일	면적(㎡)
전통시장	금촌전통시장 (5일장 포함)	인정시장 파주시 금정24길 18-6 파주시 금정로 76	2006. 09. 11	42,495
상점가	금촌문화로시장	인정시장 파주시 문화로 89-1	2013. 11. 25	80,390
	금촌명동로시장	인정시장 파주시 명동길 57	2013. 06. 28	21,389

출처 : 파주시 2019 통계연보

〈표 8〉 대상지 주변지역 인구현황(2021년 10월)

(단위 : 명. %)

구분	금촌1동	금촌2동	금촌동	조리읍	합계(a)	파주시인구(b)	인구비율(a/b)
인구 수	22,347	33,158	27,290	30,081	112,876	465,617	24.2%

출처 : 파주시 주민등록인구(2021.10)

2. 파주시 전통시장 활성화를 위한 거버넌스 체계

1) 파주시청 및 파주시 상권진흥센터

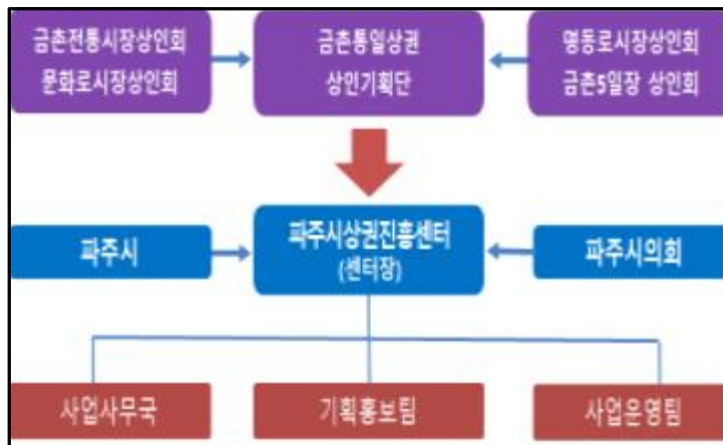
파주시청 내 주무부서인 도시재생과에서 상권진흥 사업 전담팀(상권재생팀) 운영하고 있다. 도시재생과는 총 6개 부문 26명(과장 포함)으로 구성되어 있고, 전체 직원 도시재생팀, 사회적경제팀, 마을지원팀, 도시정비팀, 상권재생팀, 도시재생센터장으로 구성되었다. 상권재생팀은 팀장 1명, 주무관 3명으로 구성되며 협업부서로는 HW/SW사업관련 총 9개 팀이 유관부서로 연계되어 있다. 파주시 상권진흥센터는 사업사무국, 기획홍보팀, 사업운영팀으로 구성되며 조직의 주요 역할은 센터장 1명, 사업사무국 1명, 기획홍보팀 1명, 사업운영팀 1명과 상인기획단 상인기획단 10명으로 구성 및 운영되며 파주시 상권진흥구역의 활성화를 연계사업 계획 등을 수립한다.

〈표 9〉 파주시 관련 부서 및 업무

부서명	담당업무
일자리경제과 (지역경제팀)	전통시장 현대화, 상인회 관리, 지역화폐 가맹점 등록 관리, 마케터 관리, 골목상권 활성화 사업 추진
기업지원과 (에너지팀)	금촌 문화로 및 명동로 전신주 지중화사업
문화예술과 (문화정책팀·예술팀)	2021 찾아가는 문화활동, 찾아가는 파주시민강좌 지원
안전총괄과 (안전기획팀)	안전교육(2021년 파주시민 안전교육, 세균zero 프로젝트), 안전체험(민방위 실전체험 훈련원) 지원, 업소용 후드 및 환기구 청소관리 교육
도시경관과 (광고물관리팀)	홍보 전광판 설치 및 운영 지원, 간판이 아름다운 거리조성 사업, 전통시장 및 상점가 간판개선 사업
도로관리사업소 (도로관리팀)	도로점용허가 지원 - 차 없는 거리, 전통시장 행사 시 도로점용 관련 인허가 지원
홍보담당관 (뉴미디어팀)	상권진흥사업 홍보 - 상상뉴스, 서포터즈 활동(블로그, 트위터, 페이스북 홍보)
보건소 (건강증진과)	심뇌혈관질환 조기 발견 및 예방사업 - 전통시장 상인 찾아가는 기초검사 및 예방교육
보건소 (위생과)	- 전통시장 깔금 업소 만들기 사업 추진(주방천정, 벽, 바닥, 쇼 케이스 등 개보수 지원) - 노후음식점 주방환경개선(음식점 후드교체, 청소지원) - 군장병 위생 할인업소 운영(지정업소 운영사항 점검 및 인센티브 지원)

출처 : 파주시청 홈페이지(<https://www.paju.go.kr/>)

〈그림 32〉 파주시상권진흥센터 조직도



출처 : 파주시 상권진흥센터 사업계획서

2) 상권진흥협의회

상권진흥협의회 구성은 민간위원(상인회, 소비자, 임대인) 중 선출된 대표로 정하며 협의회의 역할로는 첫째, 사업계획안 논의 및 검토, 최종안 심의·의결, 변경계획에 대한 검토 및 심의 둘째,

사업 추진경과 및 향후 계획에 대한 점검 및 논의 셋째, 사업 결과보고서 및 성과보고서에 대한 검토 및 심의·의결 넷째, 그 밖에 위원장이 필요하다고 인정하는 사항 등이 있다. 또한 상권대표 조직으로 상권대표로는 금촌통일시장 협동조합(3개시장 연합조직, 설립 2016년)을 두고 있으며 시장별 상인회로는 금촌전통시장, 금촌문화시장 및 금촌영동로시장 상인회 등이 있다.

3) 상인기획단

상인기획단의 구성으로 단장은 상인회장을 제외한 자 중에 선임하는데 상인기획단의 역할로는 사업계획 수립 자문 및 의견제시, 사업계획 추진과 관련한 상인, 고객 등의 의견 수렴 및 사업성과 모니터링, 사업완료 후 사후관리 및 성과제고를 위한 상인회, 지자체 협력 및 자문 등이다.

3. 도시재생사업 등과의 연계

도시재생사업과의 연계로는 금촌통일상권 내의 골목상권 활성화 사업 연계, 지역자원을 반영 DMZ야생화를 활용한 꽃길조성 사업 연계, 골목상권 및 청년창업 교육 프로그램 및 상점가 및 골목길 보행환경 개선 및 경관조명 사업 연계 등을 들 수가 있다. 기존의 문화관광형 사업과 전략적 연계, 복합적 문화관광 프로그램을 시장에 적합하게 연계, 시장 이미지 개선을 위한 디자인 사업 연계, 전통시장 및 상점가와 5일장 및 골목상권 연계 등이 있으며, 금촌통일 상권과의 연계사업으로는 DMZ야생화 사업은 도시재생예비사업과 상권진흥사업에서 공동으로 연계하여 골목길 꽃길 조성을 추진, 범죄예방 환경개선 사업을 파주경찰서와 상권진흥센터가 연계 추진, 금촌광장을 상권진흥사업과 연계하여 파주시에서 광장조성 사업 등이 있다.

〈그림 33〉 상권진흥사업과 도시재생 뉴딜사업 연계도 〈그림 34〉 상권진흥사업과 문화관광형 사업 연계도



출처 : 파주시 상권진흥센터 사업계획서

〈그림 35〉 상권진흥사업과 금촌통일상권 관련사업 연계도



출처 : 파주시 상권진흥센터 사업계획서

IV. 사례분석결과 시사점

1. 사례분석 결과 성공요인과 실패요인

전통시장 사례분석결과를 종합해볼 때, 정부나 지자체로부터 전통시장의 활성화를 위한 지원은 계속되고 있으나 단순한 시설 현대화나 금전적인 지원 등과 같은 전략으로는 소비자들의 마음을 대형 유통업체 등 다른 경쟁업체로부터 따돌리기는 쉽지 않은 것으로 보인다. 즉, 현재와 같은 전통시장 활성화 방안만으로는 전통시장의 경쟁력이 약화되고 있는지에 대한 근본적인 원인을 정확히 파악하지 못하고 일시적인 방법으로 문제를 해결하려고 함으로써 전통시장이 심각한 경쟁 환경에서 차별화되고 지속할 수 있는 경쟁력을 갖추기에는 역부족인 실정으로 실패요인이 된다. 하지만 제주시 내 전통시장 활성화와 면세점 매출 향상을 위한 상생협약 체결 및 협의체 구성 등과 같이 지역기업과 연계한 상권활성화 등은 성공요인으로 꼽힌다. 또한 수원시의 경우와 같이 다양한 시민수요에 대응하고 지속 가능한 도시발전을 지원하기 위한 융·복합적 도시업무 추진을 위하여 행정 조직형태로서의 민관 협력을 통한 협치방식 도입 등을 시도했음에도 불구하고 성과가 미흡하였다. 이에 따라 다양한 조직 난립과 업무중복 문제 해소, 다양화되는 시민요구 충족, 도시운영의 복잡성 해결의 방안으로 여러 중간 지원조직들을 통합한 민관협치형 조직형태의 수원도시재단을 2016년 설립한 결과 수원도시재단은 '지속가능도시 체계 확립'을 목표로 '국가 도시재생 정책 대응, 마을만들기 사업의 도약, 주거 취약 계층 복지 지원, 도시경제 활성화를 위한 사회적 경제와 창업 지원, 도시농업 교두보로 친환경급식 지원 등'의 사업목표에 맞추어 조직 구성하였다.

수원도시재단은 지속가능도시의 증추기능을 담당하고, 마을 르네 상스센터, 도시재생지원센터, 주거복지지원센터, 사회적경제지원센터, 창업(성장)지원센터, 학교급식지원센터 등 관계기관을 동일한 공간에 입주토록 하며 전통시장 활성화는 물론 융·복합 사업추진을 통해 사업의 실현가능성과 효율성 극대화시킨 점은 성공요인으로 볼 수 있다. 즉 중간지원조직과의 연계를 통한 지역주민 단체와의 네트워크와 도시재생거버넌스를 통한 상권 진흥 확대도 성공요인으로 볼 수 있다.

2. 정책적 시사점

1) 지역주민 단체와 네트워크 구축 필요성

지역주민은 상권진흥사업에서 사업의 성패를 좌우하는 가장 중요한 핵심 요소이자 직접적 이해당사자다. 특히, 상권진흥에서 상권을 형성하는 주체는 공급자가 아닌 수요자가 형성하는 것이며, 이것은 자연적이고 자발적일 때 권한으로서의 효력을 발휘한다고 할 수 있다. 따라서 상권진흥사업을 위한 네트워크는 가장 먼저 지역주민을 향해야 할 것이다. 이와 관련한 주요 활동 내용은 다음과 같다. 상권진흥사업에 대한 순회 설명회 및 참여유도이다.

상권 활성화로 얻을 수 있는 편익에 대한 인식 공유로서 특히, 지역주민 개인의 편익뿐만 아니라 그들이 속한 단체나 집단의 편익에도 주목해야할 필요가 있다. 네트워크 형성을 위한 주요 물리적 활동 예시 : 협약식 체결, 찾아가는 사업설명회, 개별사업 내용 홍보, 상권활성화를 위한 공동 이벤트(예: 오늘은 전통시장가는 날, 시기별 계절별 이벤트 등) 등이 있다. 특히 네트워크 구축 대상으로 파주시 주민자치회를 들 수 있는데 주민자치회는 지역의 발전과 화합, 주민복지 향상을 위해 마을계획을 수립하고, 주민의 삶과 직결되는 다양한 사업을 스스로 실행하는 것을 목적으로 한다. 따라서 주민생활과 밀접한 경제적이고 건전한 소비활동을 위해 전통시장 및 상점가와 협력 방안을 논의하는 것이 바람직하다. 특히, 2021년 6월 파주시는 17개 읍면동에 모두 주민자치회를 설치하였으며, 개별 주민자치회장으로 구성된 주민자치회연합회도 결성되었기 때문에, 이들과 함께 사업을 추진하는 것이 효과적일 것으로 보인다.

〈표 10〉 파주시 공동주택 현황(2021.11)

(단위: 개, 세대)

구 분		단지수	세대수
계		220	117,925
관리대상별 분류	의 무 관 리	142	112,269
	소 규 모	78	5,656
분양임대별 분류	분 양 주 택	185	85,525
	임 대 주 택	35	32,400
	공 공 임 대	10	9,163
	국 민 임 대	17	17,797
	행 복 주 택	6	3,860

주택종류별 분류	민간임대	1	846
	공무원임대	1	734
	아 파트	179	115,801
	연립 등	41	2,124

출처: 파주시 내부자료

이에 대한 기대 효과로는 지역주민들이 상권진흥사업을 본인들의 사업으로 인식하고 전통시장 및 상점가의 방문객이 증가하여 상권 활성화에 긍정적 영향을 미치며 방문객의 수요조사를 통한 맞춤형 사업개발 및 추진이 가능할 것이다.

2) 지역기업과 연계한 상권 활성화

지역기업은 지역사회의 경제적 측면에서 대표적 생산자 집단인 동시에 소비자 집단이라고 할 수 있으며, 이러한 지역기업을 상권진흥에 동참할 있도록 하는 것이 매우 중요하다. 반면에 지역기업 입장에서 ESG(환경, 사회, 거버넌스) 활동의 일환으로 지역사회와 함께하려는 노력을 기울이고 있다. 이에 따라 금번 연구의 조사에서와 같이 소상공인진흥공단에서도 대기업 및 공공기관을 대상으로 전통시장 활성화에 기여한 우수사례를 발굴하여 포상하고 있으므로 따라서 본 통일상권 사업에서의 지역기업과의 연계는 필수적 사항이라고 할 수 있다. 이에 대한 주요 활동 내용으로는 상권진흥사업에 대한 설명회 및 협약 체결 유도과 해당 기업의 ESG 프로그램에 상권 활성화에 기여할 수 있는 내용 포함되며 상권 활성화에 많은 기여를 한 우수기업을 대상으로 파주시 포상 추천 및 감사패 증정, 지역기업이 직접 참여하는 상권 활성화 프로그램 추진, 지역기업 임직원의 봉사활동, 기업행사 등을 위한 대상 및 장소로서 전통시장과 상점가를 제공 등이 있다. 이에 대한 기대효과로는 상권진흥사업에 민간의 참여로 성공적 추진 가능, 기존 사업내용에 민간의 아이디어를 추가하여 다양한 성과 도출 가능, 전통시장 및 상점가와 기업의 상호 윈윈 전략 가능하다는 점이다.

3) 도시재생을 통한 상권진흥의 확대

상권진흥사업의 목적은 전통시장 및 상점가의 활성화이지만, 보다 더 근본적 목적은 파주시 도시에 대한 활성화라고 할 수 있으며, 이를 위해 지속적인 도시재생사업 추진이 필요하다. 이를 위하여 사례조사연구를 통한 도시재생 거버넌스 추진체계 구축을 활동이 필수적이다. 즉 전통시장 연계형 도시재생사업 추진과 중심시가지형 도시재생 사업 추진 및 파주시 도시재생지원센터 설치를 통하여 상권진흥 사업의 연계사업으로 전통시장 및 상점가 활성화 목표를 달성하고 파주시 인구유입 및 지역경제 활성화 요인이 가능할 것이다.

V. 결론

전통시장 활성화는 지역과 지역공동체의 발전을 위한 매우 중요한 요소이기 때문에 대부분의 지자체에서 적극적으로 추진하는 정책이다. 더욱이 정부는 지자체의 전통시장 활성화를 위한 운영매뉴얼 제공하는 등 다양한 지원정책을 추진하고 있다. 그럼에도 불구하고 많은 지자체에서 어려움을 겪고 있다. 한편, 공간적 의미에서 전통시장 보다 광의적 개념인 도시재생도 많은 지자체에서 관심을 가지고 있는 지역 활성화 정책이다. 따라서 전통시장 활성화를 도시재생으로 확대 또는 연계하는 것은 당연한 수순이라고 할 수 있다. 본 연구는 파주시에서 추진하고 있는 기존의 전통시장 활성화를 새롭게 추진하는 도시재생과 연계할 수 있는 방안을 고민한 것이다. 특히, 협력과 연계의 가치를 지향하는 거버넌스의 차원에서 파주시 상권진흥센터가 도시재생 사업의 거버넌스 체계 중심적 역할을 할 수 있도록 제안하였다. 다만, 짧은 연구기간, 제한된 정보접근성, 문헌자료 중심의 2차 정보 등으로 인하여 연구의 많은 한계에 직면하였으며, 연구자는 이러한 한계를 직관에 의한 질적분석을 극복해보려고 노력하였다. 향후 본 연구를 기반으로 보다 정확한 실증적 데이터에 기반한 심층연구가 이루어지기를 기대해 본다.

참고문헌

- 김용학. (2011). 사회 연결망 이론, 서울: 박영사.
- 거버넌스연구회.(2002). 거버넌스의 정치학. 서울 : 법문사.
- 곽기영. (2014). 소셜네트워크분석. 서울: 청람.
- 강동준·박근식. (2017). 세계 RTA 네트워크 분석을 통한 한국 FTA 전략에 관한 연구. 「통상정보 연구」. 19(3)
- 강창현. (2002). 지역복지공급 거버넌스 연구: 네트워크 접근. 「한국행정학보」. 36(2)
- 김시영·노인만. (2004). 지방정부와 NPO의 협력관계 결정요인에 관한 연구. 「한국지방자치학회보」. 16(1)
- 김삼광외,(2019), 도시재생 협업 거버넌스의 성공요인에 관한 연구, 「지방행정연구」. 33(4)
- 김영환.(2020), 중간지원조직으로서 도시재생지원센터의 역할과 운영 방안 - 충청북도 사례를 중심으로 - 「한국산학기술학회논문지」, vol. 21, no. 02
- 고호석 (2019), 수정된 중요도-성취도 (IPA) 분석을 통한 전통시장 서비스품질에 대한 이용고객 평가분석-창원시 전통시장을 중심으로, 「지역산업연구」, 42 (3)
- 김도형 (2013), 지역활성화를 위한 전통시장 육성방안, 한국지방행정연구원 기본연구과제.
- 서정석 (2019), 전통시장 보조금의 유통산업 조정효과와 진흥효과, 「한국물류학회지」, 29(2)
- 안미경, 이원제 (2018), 전통시장 이용자 의식 향상을 위한 지원방향에 대한 연구-천안 남산 중앙시장을 중심으로, 「기초조형학연구」, 19 (2)

- 원구환(2001). 로컬거버넌스의 등장과 발전, 한국행정학회 동계학술대회 발표논문
- 이명석(2010), 협력적 거버넌스와 공공성, 「현대사회와 행정」, 20(2)
- 이덕훈, 이영석 (2013). 정부의 전통시장 지원정책이 시장활성화에 미치는 영향에 관한 연구: 대구·대전의 도시지역 전통시장을 중심으로, 「산업경제연구」, 26 (5)
- 이민우 (2005), 재래시장의 활성화 방안에 대한 연구: 경영·마케팅 측면을 중심으로, 「산업경제연구」, 18 (2)
- 이철규 (2007), 재래시장 활성화 사업의 개선 방안 연구: 정부지원제도틀 중심으로, 「주거환경」, 5 (2),
- 홍성만(2004), 대포천 수질개선을 둘러싼 정부-주민간 협력적 로컬 거버넌스 분석, 한국행정학회 하계학술대회 발표논문.
- 허정옥, 이동철 (2004), 서귀포시 재래시장의 활성화에 관한 실증 연구, 「Journal of The Korean Data Analysis Society」, 6 (1)
- 소상공인시장진흥공단(2021), 전통시장에 희망을 1기관1시장 활성화 우수활동 사례집
- 한국거버넌스학회(2020), 구례군 도시재생 활성화를 위한 구축 및 실행 수립 연구
- Agranoff, R., & McGUIRE, M.(2001). Big questions in public network management research. *Jourl of Public Administration Research and Theory*, 11(3)
- Ansell, C., & Gash, A.(2008). Collaborative governance in the theory and practice. *Journal of Public Administration Research and Theory*, 18(4)
- Pierre(2001), *Debating Governance*, Oxford Univerity Press.
- Rhodes, R.(1997), *Understanding Governance : Policy Networks, Governance, Reflexity and Accountability*, Bristrol, PA:Open Univeristy Press.
- Tang, Shui-Yan & Mazmanian, Daniel A.(2008) An Agenda for Study of collaborative Governance. School of policy, Planning and Development, University of Southern California. working paper
- Verweij, S., Klijn, E. H., Edelenbos, j., & Van Buuren, a.(2013). What Makes Governance Networks Work? A Fuzzy Set Qualitative Comparative Anaysis of 14 Dutch Spatial Planning Projects. *Public Administration*, 91(4)
- 파주시 2020년 주민등록 인구통계 보고서
- 파주시 상권진흥센터 사업계획서
- 파주시 시청 홈페이지
- 파주시 통계연보
- 통계청, 국가통계포털(<https://kosis.kr/>)
- 경기도, 경기도시장상권진흥원(<https://www.gmr.or.kr/>)
- 경기도, 경기도교통정보센터(<https://gits.gg.go.kr/>)
- 국토교통부, 도시재생종합정보체계(<https://www.city.go.kr/index.do>)
- 국토교통부, 철도통계(<https://www.kric.go.kr/>)
- 수원시, 수원도시재단(<https://sscf2016.or.kr/>)

세종시, 세종시 도시재생지원센터(<https://sj-urc.or.kr/>)

서천군, 서천군 지속가능지역재단(<http://ssrf.or.kr/>)

김천시, 김천시 도시재생지원센터(<https://www.gc.go.kr/>)

시흥시, 시흥시 도시재생지원센터 홈페이지(<http://www.shurc.or.kr/>)

전광섭(全光燮): 한국외국어대학교에서 박사학위를 취득하고 호남대학교 행정학과 교수로 재직 중이다. 주요 관심분야는 도시 및 지방행정, 주택정책, 공기업 등이며, “도시재생 정책 이론과 실제” 등 저서와 “공공기관 안전문화 강조와 성과에 대한 연구(2021)”, “지방의회 입법권한 강화방안에 관한 연구(2021)” 등 다수의 논문을 발표하였다(2005134@honam.ac.kr).

〈논문접수일: 2022. 7. 31 / 심사개시일: 2022. 8. 2 / 심사완료일: 2022. 8. 18〉

Abstract

A Study on Urban Regeneration Project Network and Governance Construction Cases—Focusing on the Paju Business District Promotion Center

Jeon, Gwangseop

Since revitalization of traditional markets is a very important factor for the development of regions and local communities, it is a policy actively promoted by most local governments. Moreover, the government is promoting various support policies, such as providing operation manuals for local governments to revitalize traditional markets. Nevertheless, many municipalities are facing difficulties.

On the other hand, urban regeneration, which is a broader concept than traditional markets in a spatial sense, is also a regional revitalization policy that many local governments are interested in.

Therefore, it can be said that it is a natural procedure to expand or link the activation of traditional markets to urban regeneration. This study considered ways to link the revitalization of the existing traditional markets promoted by Paju City with the newly promoted urban regeneration. In particular, it was suggested that the Paju City Commercial Area Promotion Center could play a central role in the governance system of urban regeneration projects in terms of governance oriented toward the value of cooperation and linkage. However, many limitations of the study were faced due to the short research period, limited access to information, and secondary information centered on literature data, and the researcher tried to overcome these limitations by intuitive qualitative analysis. Based on this study, it is expected that in-depth research based on more accurate empirical data will be conducted in the future.

Key Words: Traditional market, urban regeneration, governance system, revitalization of commercial districts, Paju city